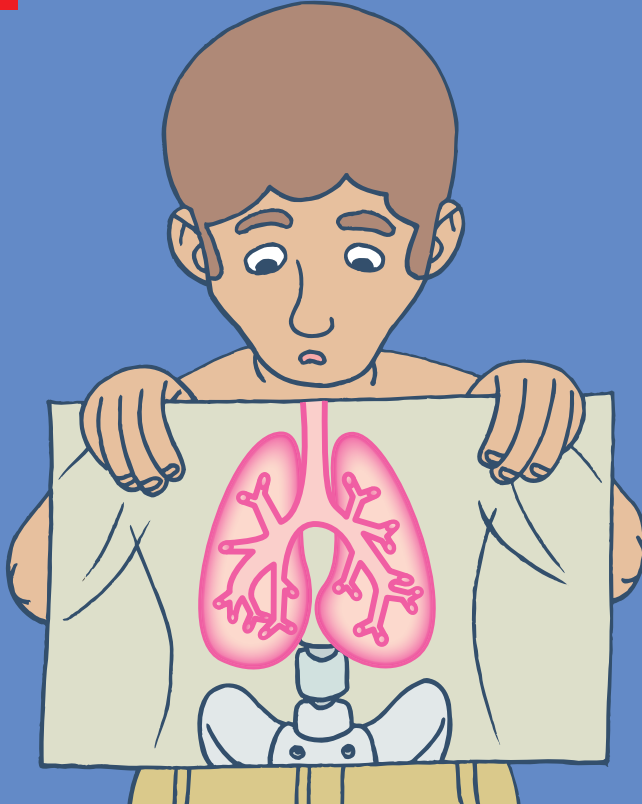


مرض السل... الغير معروف

Version arabe



● Comment nous contacter ?

Fonds des Affections Respiratoires asbl

Équipe Centrale

Rue de la Concorde 56 - 1050 Bruxelles
Tél. : 02 512 29 36 - Fax : 02 511 14 17
info@fares.be

Centre de prévention de la tuberculose de Bruxelles

Tél. : 02 511 54 01
cpt.bruxelles@fares.be

Centre de prévention de la tuberculose du Hainaut

Tél. : 071 31 35 04
cpt.hainaut@fares.be

Centre de prévention de la tuberculose de Liège

Tél. : 04 279 30 08
cpt.liege@fares.be

Centre de prévention de la tuberculose du Luxembourg

Tél. : 084 32 06 40
cpt.luxembourg@fares.be

Centre de prévention de la tuberculose de Namur et du Brabant Wallon

Tél. : 081 77 51 02
cpt.namur-brabantwallon@fares.be

Plus d'infos sur
www.fares.be

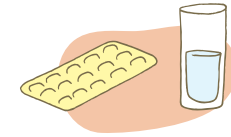


Dépôt légal : D/2014/5052/4, © FARES / juillet 2019

● ما هو العلاج؟

إذا كنا في مرحلة الإصابة بجرثوم السل

يعطينا الطبيب وصفة: ليس ليشفيانا
(لأننا ليس مرضى بعد) و لكن للتقليل
من تطور مرض السل في المستقبل.
بصفة عامة، نأخذ دواء واحد (أنتيبوتيك)
كل يوم لمدة 6 أو 9 أشهر.



إذا كان السل مرض متضخ

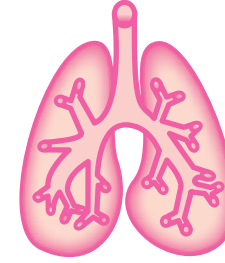
علينا أن نعالج. العلاج طويل، 6 أشهر.
نأخذ دواء كثير (أنتيبوتيك) كل يوم. تقريبا
100% من الحالات تعالج إذا أخذ الدواء
بطريقة صحيحة.



مرض السل... الغير معروف

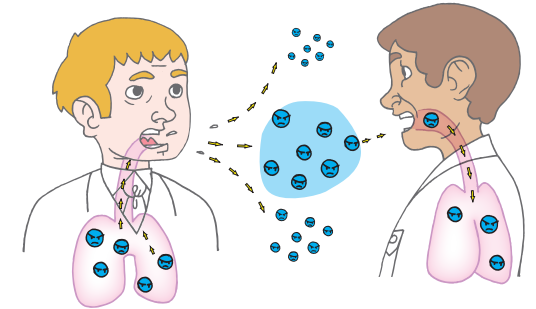
● مرض السل ما هو؟

مرض السل يسببه جرثوم الباسيل د كوخ (bk.). يهاجم غالبا الرئتين و يمكنها أيضا أن تصل إلى أجزاء أخرى من الجسد كالعظام، الأمعاء، الكليتين....



● من يؤدي بيه؟

السل هو مرض معدي. عندما يمرض شخص، ال bk الموجودة في رئتيه تنتشر في الهواء عندما يسعل، يتكلم أو يعطس! إذا استنشقتنا هذا الهواء نستنشق في نفس الوقت الجراثيم.



لهذا السبب كل واحد يمكنه أن يعدي بعض الأشخاص عندهم حض كبير بالإصابة بالمرض. هذا مرتبط بقدرات الاحتكاك المتواصل بالمرضى، بطريقة الحياة أو نوع العمل.

● الإصابة بجرثوم السل و المرض بحد ذاته، ما هو الفرق؟

عندما تصل ال bk إلى الرئتين، يقضى عليها في غالب الأحيان بنظام حماية الجسم.

إذا بقية ال bk في الجسم تكون بصفة عامة (نائمة) و بالتالي ليست خطيرة. في هذه المرحلة التي تعادل الإصابة بالجرثوم لا نكون مرضى ولا معديين.

إذا كانت حماية الجسم غير كافية (بسبب الشيخوخة، صغر السن أو الضعف)، فإن ال bk يمكنها أن تستيقظ، تتضاعف فتسبب مرض السل.

في هذه اللحظة تظهر العلامات التالية إذا كان السل مرتكز في الرئتين:

- السعال
- الغثان (مصحوب أحيانا بالدم)
- التعب
- الحرارة
- العرق الليلي
- الضعف



يجب إذا أن نذهب في أسرع وقت ممكن إلى الطبيب.

● كيف نكشف على الإصابة بالسل؟

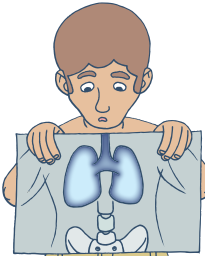
فقط وضع حقنة التبيغليين تحت الجلد تمكن بمعرفة الإصابة بال bk. إذا كان الأمر كذلك نلاحظ بعد مرور 3 أو 5 أيام ظهور تفاعل محلي هذه التجربة تسمى تفاعل الانتراديرمو.



إذا كانت التجربة أجابية، علينا أن نأخذ صورة لرئتين لتتأكد بأن المرض لم يتطور.

● كيف نشخص مرض السل؟

صورة الرئتين والبحث عن ال bk في الغثان يسمحون لنا في اغلب الأحيان بالتأكد من ظهور السل في الرئتين.



● من هو المعني بالكشف؟

■ في حالة الاحتكاك بمرضى بسل المعدي في اغلب الأحيان نستعمل تفاعل الإنتراديرمو لتتعرف على الأشخاص المصابين.

■ عند الأشخاص المؤهلين للمرض حسب الأوضاع، نستعمل الإنتراديرمو أو صورة الرئتين بطريقة مكررة.