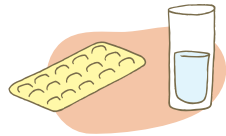


● እንታይ ዓይነት ፈውሲ ክትወስድ ኣለካ?

ናይ ቲቢ ኢንፌክሽን እንተሃልይካ

ናይ ቲቢ ኢንፌክሽን ሕማም ኣይኮነን እሞ ኣይተጸለአካን ኣሎ። ነገር ግን ሓኪም ቲቢ ንዳህራይ ንኺይሕዘካ ፈውሲ ክእዝዘልካ ይኸእል እዩ። ሙብዛሕቲ ገዜ 1 ኸኒና ብማዓልቲ ካብ 6 እስካብ 9 ወርሒ ትወስድ ኣለካ።



ናይ ቲቢ ሕማም እንተሃልይካ

እድላይ ሕክምና ንኸትወስድ ናይ ግድን እዩ። ብብማዓልቲ ብዝእነሰ ን 6 ወርሒ ዝተፈላለዩ ፈውሲታት ክትወስድ ኣለካ። እቲ ሕክምና ብትኸክል እንተተኸታተልካዮ 100 ብ 100 ክትድሕን ኢኻ።



● ምሳና ርኽክብ ግበር

Fonds des Affections Respiratoires asbl

Équipe Centrale

Rue de la Concorde 56 - 1050 Bruxelles
Tél. : 02 512 29 36 - Fax : 02 511 14 17
info@fares.be

Centre de prévention de la tuberculose de Bruxelles

Tél. : 02 511 54 01
cpt.bruxelles@fares.be

Centre de prévention de la tuberculose du Hainaut

Tél. : 071 31 35 04
cpt.hainaut@fares.be

Centre de prévention de la tuberculose de Liège

Tél. : 04 279 30 08
cpt.liege@fares.be

Centre de prévention de la tuberculose du Luxembourg

Tél. : 084 32 06 40
cpt.luxembourg@fares.be

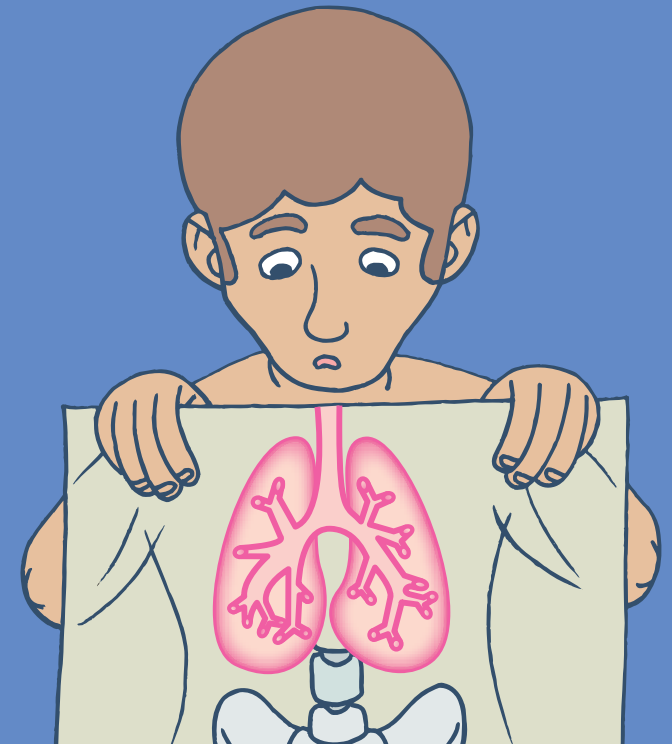
Centre de prévention de la tuberculose de Namur et du Brabant Wallon

Tél. : 081 77 51 02
cpt.namur-brabantwallon@fares.be

Plus d'infos sur
www.fares.be



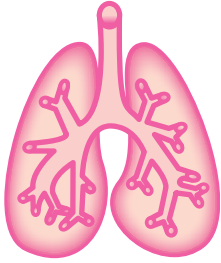
Dépôt légal : D/2014/5052/4, © FARES / juillet 2019



እንታይ ትፈልጉ ብዛዕባ ናይ ሳንባ ሕማም (ቱቦርክሎስስ)

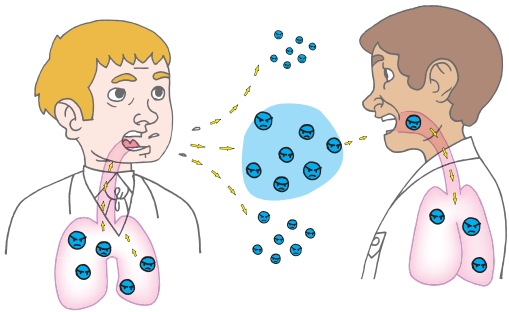
ቱቦርክሎስስ ቲቢ እንታይ እዩ

ቱቦርክሎስስ ወይ ቲቢ ብ ኮኽ ባሲሊስ/ ክቢ (Koch bacillus/kb) ዝባሃል ማይክሮብ ዝመጽዕ ሕማም እዩ። ቲቢ ብዝበለጸ ሳንባ እዩ ዘጥቕዕ (ዝጎድእ)። ነገርግን ከም ኣዕጽዕምቲ ማዕንጣ ኩሊት ወይም ሓንጎል ዝመሳሰሉ እውን ክጎድእ ይኽእል እዩ።



መን እዩ ቲቢ ክረከብ ዝኽእል

ቲቢ ተመሓራፊ ሕማም እዩ። እቶም ናይ ቲቢ ባሲሊ (bacilli) ኣብ ሕማም ቲቢ ዝሓዙ ስብ ሳንባ ውሽጢ ኣለዉ። ከምዚ ዓይነት ስብ ክስዕል ኮሎ ወይም ክንጥስ ክሎ ወይም ክዛረብ ኮሎ እቶም ባሲሊ ምስቲ ነተንፍሶ ኣየር ይተሓዋወሱ። ካልእ ስብ ነቲ ኣየር ክተንፍስ ኮሎ እቶም ባሲሊ እውን ምስቲ ኣየር የተንፍሶም (ይስሕቡም)።



እዚ ማለት ማንኛውም ስብ ብ ናይ ቲቢ ባሲሊ ክታሕዝ ይኽእል እዩ። ነገር ግን ውሱን ሰባት ካብ ካልኦት ብላዕሊ ንኸትሓዙ ዝበለጸ ዕድል ኣለዎም። ምስ ቲቢ ዘለዎ ስብ ብዙሕን ቀረባን ርኽክብ ንዘለዎም ሰባት እቲ ሪስክ ዝበለጸ እዩ። ነዚ ዝውስኖ ሥራሕካን ከመይ ከምትነብርን እዩ።

እንታይ እዩ እቲ ፍልልይ ኣብ ሞንጎ ቲቢ ኢንፌክሽንን ቲቢ ሕማምን።

እቶም ናይ ቲቢ ባሲሊ (bacilli) ክተንፍሱ ከለኻ ኣብ ሳንባኻ ውሽጢ ይኣትዉ። ናይ ነብስና መከላኸሊ ነቶም ባሲሊ (bacilli) የጥቅዎም፣ ሙብዛሕቲ ጊዜ ይጠፍሉ እዮም። እቶም ባሲሊ ኣብ ነብስኻ እንተተሪፎም ሙብዛሕቲ ጊዜ ደቂቅም እዮም ዘለዉ። እዚ ማለት ሓደገኛ ኣይኮነን። ቲቢ ኢንፌክሽን ኣለካ ነገር ግን ኣይተጸለእካን፣ ሕማም ቲቢ የብልካን። ናብ ካልእ ሰብ እውን ክተታሓልፍ ኣይትኽእልን ኢኻ። ነገር ግን እቲ ናይ ነብስኻ መከላኸሊ ብርቱዕ ኣብ ዘይኮነሉ እዋን ክላዓል ወይም ክመጽእ ይኽእል እዩ። ንኣብነት እንተኣላገካ ወይ ቆልዓ እንተኾንካ ወይ ብሕማም እንተድግኻምካ። ከምዚ እንተኾይኑ እቶም ደቂቅም ነብሩ ናይ ቲቢ ባሲሊ ክባራብሩ እዮም። ምብዛሕ ክጅምሩ እዮም። ሕማም ቲቢ ክሕዘካ እዩ።

ሳንባ ዘጥቕዕ ቲቢ እንተኾይኑ ዝሓዘኻ ኸምዚ ዓይነት ምልክታት ክተርእ ትኽእል ኢኻ።

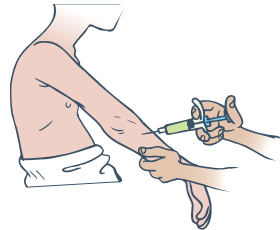
- * . ምስዓል
- * . ደም ምስዓል
- * . ድኻም
- * . ረስኒ
- * ናይ ለይቲ ራህጺ
- * ናይ ኽብደት ምቕናስ



ከምዚ እንተሰማራኩም ትኽ ኢልኩም ከይጸናሕኩም ናብ ሓኪም ኪዱ።

ናይ ቲቢ ኢንፌክሽን ከመይ ክፍለጥ ይኽእል

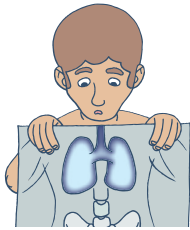
ተቦርኩሊን (tubercullin) ዝባሃል ብመርፍእ ኣብ ትሕቲ ቆርቦትካ ብምውጋእ ጥራሕ እዩ ናይ ቲቢ ኢንፌክሽን ከምዝሓዘካ ክፍለጥ ዝኽእል። እቲ ናይ ቲቢ ኢንፌክሽን እንተሃልዩ ኣብቲ መርፍእ ዝተወግእሉ ቦታ ኣብቲ ትሕቲ ቆርቦት ድሕሪ 3 እስካብ 5 ማዓልቲ ምልክት ከውጽእ እዩ።



እቲ ውጽኢት ምርመራ ፖዘቲፍ እንተኾይኑ ቲቢ ከምዘይብልካ ንምፍላጥ ናይግድን ናይ ራጅ ምርመራ ኣድላይ እዩ።

ከመይ እዩ ቲቢ ክረጋገጽ ዝከኣል?

ኣብቲ ሳንባ ውሽጢ ቲቢ ከምዘሎ ንምርግጋጽ ክሕጉዝና ዝኽእሉ መገድታት ናይ ራጅ ምርመራን ቲቢ ባሲሊ (bacilli) ከምዘሎ ክረጋገጽ ዝኽእል ናይ ሴፕተም (septum) ምርመራን እዮም።



መን እዩ ንቲቢ ክምርመር ዘለዎ

ምስ ተሓላላፊ ናይ ሳንባ ሕማም ዘለዎ ሰብ ጽቡቕ ርኽክብ ዘለዎም ሰባት። ሙብዛሕቲ ጊዜ ብተቦርኩሊን (tubercullin) ናይ ቆዳ ምርመራ እዩ።

ሪስክ ዘለዎም ሰባት

ከም ኹነታቱ ወይ ብራጅ ወይ ብናይ ቱቦርኩሊን (tubercullin) ምርመራ። ከምዚ ዓይነት ምርመራ ብእዋኑን ብስርዓትን ክደጋገም ኣለዎ።