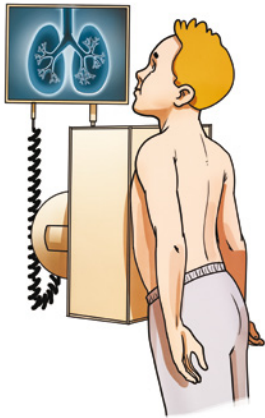


› መርመራ ንመን ይምልከቶ?

- ዘኩን ምስ ተሳጋሪ ሕመም ዓባይ ሰዓል ዘለዎ ሕመም **ርክብ ዘለዎ** ሰብ።
- ብሰንኪ መዓልታዊ ንጥፊታም ፣ መካብብረኩም፣ ስርሖም ንሕመም ዓባይ ሰዓል ከመሰብሉ ተኸፊት **ዘለዎም ሰባት**።



› እንታይ ዓይነት ሕክምና ይደረግ?

- በቲ ሕመም ናይ ምልክቶ፣ ርክብ፣ ምልክታት ምስ እነርዕ፣ ደክተር ነቲ ሕመም ንክይምዕብል መክላክሊ ሕክምና ንክንክታተል ክገብር ይኸፍል ኣዩ። እዚ ሕክምናዊ ረድኢት ነቲ ዘተራኸየ ርክብ ንምፈጠራ ዘይኮነ ነቲ ሕመም ንመጻኢ ንክይምዕብል ንምግታኦ ይሕግዘ። ኣብዚ ደረጃ ንጽዳቕ ወርሒ ዘውሰድ ፣ ሓንቲ መድሃኒት ንመዓልቲ ፣ ኣንቲ ባዮቲክስ ዘተብሃሉ መድሃኒት ንወስድ።
- እንታይዓ እቲ ሕመም ማሰታ ዓባይ ሰዓል፣ ተብር ክሎሲስ ምልክቶና ተረጋገጹ ግን ክንፍወስ ኣድባይ ኣዩ። ሕቲ ናይ ሕክምና ግዜ ንውሒ ዘበሰ ኣዩ። ብውህድ **ንጽዳቕ ወርሒ** ዘቕጽል መዓልታዊ ዘተፈላላዩ ዓይነት መድሃኒታት ኣንቲ ባዮቲክስ ዘተብሃሉ ንወስድ። ብግብኡ መድሃኒታት ትክተልና እንተወሰድና ምሰኡ ብ ምሰኡ ክንፍወስ ንክከል።



ክትውክሱና ምስ ኣትደልዩ፡

ማሕበር ብስትንፋስ ዘመሃሳሳፉ ሕመማት።
Fonds des Affections Respiratoires asbl

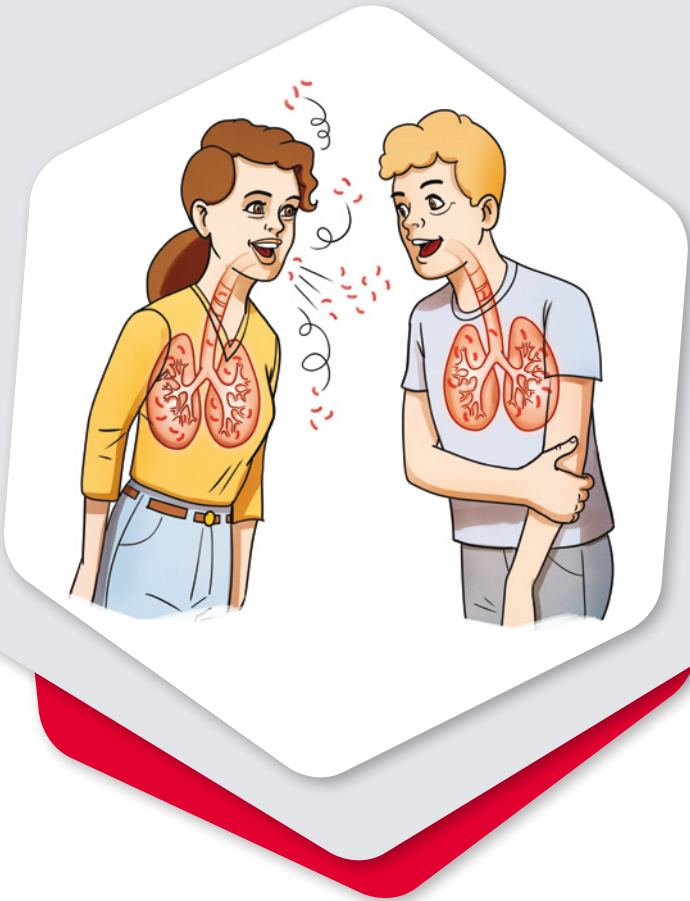
- › ኣድራሻ ማሕክሳይ ቤት ጽሕፈት፡-
Rue Haute, entrée 290 - 807A
1000 Bruxelles
Tél.: 02 512 29 36 - Fax : 02 511 14 17
prevention.tuberculose@fares.be
- › ኣድራሻ ቤት ጽሕፈት ምክፍፍል ዓባይ ሰዓል፡ ተብር ክሎሲስ፡ ብራሰልስ፡-
Tél.: 02 511 54 01
cpt.bruxelles@fares.be
- › ኣድራሻ ቤት ጽሕፈት ምክፍፍል ዓባይ ሰዓል፡ ተብር ክሎሲስ፡ ሂናውት፡-
Tél.: 071 31 35 04
cpt.hainaut@fares.be
- › ኣድራሻ ቤት ጽሕፈት ምክፍፍል ዓባይ ሰዓል፡ ተብር ክሎሲስ፡ ሴይዥ፡-
Tél.: 04 279 30 08
cpt.liege@fares.be
- › ኣድራሻ ቤት ጽሕፈት ምክፍፍል ዓባይ ሰዓል፡ ተብር ክሎሲስ፡ ሰብስምበርግ፡-
Tél.: 084 32 06 40
cpt.luxembourg@fares.be
- › ኣድራሻ ቤት ጽሕፈት ምክፍፍል ዓባይ ሰዓል፡ ተብር ክሎሲስ፡ ኣብ ናውርን ብራምባት ዋሎን፡-
Tél.: 081 77 51 02
cpt.namur-brabantwallon@fares.be



Plus d'infos sur
www.fares.be



ብዘዓባ ሕመም ዓባይ ሰዓል፡ ተብር ክሎሲስ፡ ዘይንፈልጎም ሓበሬታታት፡-



› ሕመም ዓባይ ሰዓል፡ ቱበር ክሎሲስ፡ ኦንታይ ኦዮ?

ሕመም ዓባይ ሰዓል፡ ቱበር ክሎሲስ ብደቀቅቲ ሕዋሳት፡ ሚክሮ ወብ፡ ኮቻስ ወይ ወብ ቢክይ ብዘበላሉ ዘፍጠር ኦዮ።

እዚ ሕመም መብዘሕትኡ ግዜ ን ሳናቡዕና ዘጥቅኦ ክይኑ ብተወሰኸውን ንዘተፈላጎዩ ክፋሳት ናይ ኣካሳትና ክም፡ ዓዕጽምትና፡ ሚዳና፡ ኩባትና፡ ሚጅራትናን ክልኩትን።

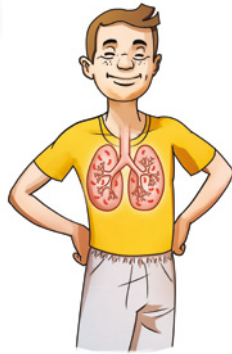
› መን ኦዮ በዚ ሕመም ክጥቅዕ ዘኸዕል ?



ሕመም ዓባይ ሰዓል፡ ቱበር ክሎሲስ፡ ተሳጋቢ ሕመም ኦዮ። ብተለይ ሕመም ዘተፈኸሎ ሰብ እኩይ ሕመም፡ ቢክይ፡ ኣብ ሳምቡኡ ሰብዘጸንቑ፡ ኣብ ዘሰብሱ፡ ዘዘረበሱ፡ ዘሕንጥሱ ሕዋሳት፡ ነቶም ደቀቅቲ ሕዋሳት ናብተ ኣየር ሰብዘፍንዎም፡ እኩይ ኣብ ክባቢኡ ዘሎ ሰብ ነቶም ደቀቅቲ ሕዋሳት ምስተ ኣየር ብውሽጢ ብምስላብ ብቆሲሉ በተ ሕመም ክልከፍ ይኸክል።

እንተኾነ ግን ገሰ ሰባት በተ ሕመም ብቆሲሉ ክልከፍ ይኸክሉ፡ ምስተ ብዚ ሕመም ዘተፈኸሎ ሰብ ብቆጸሪ ርክብ ዘሰዎም ሰባት ንኣብት ብሰንኪ ሰራሕ ወይ ኦዮን ብሰንኪ መንብሮ።

› ዘገምታዊ፡ ዘተደገሰ ሕመም ዓባይ ሰዓል፡ ኣብ መንጎ ዘሎ ፍልጠይ ኦንታይ ኦዮ?



እቲ ሕመም ዘምጽኡ ሕዋሳት፡ ቢክይ፡ ኣብ ነብስና ምስ ዘኣትው፡ መብዘሕትኡ ኣዋን ኣቶም ናይ ኣካሳትና ናይ ሕመም ምክልኻል ሕዋሳት ካብቶም ሕመም ዘሰከቡ ሕዋሳት ይክብኸቡልና ኦዮም። ክይጠፍኡ ኣብ ውሽጥና ምስ ዘጸንቑ ጊን፡ ንዩቤኡ ኣዋን ኣዘገገም ክይተገደኑ ክጸንቑ ይኸክሉ ኦዮም።

ብዘተፈላጎዩ ምክንያት ኣቶም ናይ ነብስና ናይ ሕመም ምክልኻል ወሃዮታት ብቆዓት ምስ ዘይኮነ ንኣብኡን ኣድመ ናይ ወሃዮታት፡ ወይውን ኣቶም ወሃዮታት ኣኩሳት ምስ ዘይኮነን ዘዳኸመን፡ ኣቶም ኣብ ነብስና ተደጊሎም ዘጸንቑ ንሕመም ዓባይ ሰዓል ዘሰከቡ ሕዋሳት ወይውን ቢክይ፡ ተበራቢሮምን ተራቢሎምን በተ ሕመም ዓባይ ሰዓል፡ ቱበር ክሎሲስ ክንተሃዝ ንክክል።

ኣብዚ ኣዋን እኩይ ሕመም ኣብ ሳንቡኡ ምስ ዘረኡ፡ እዞም ዘሰብሱ ምልክታት ነርኡ፡

- ሰዓል፡
- ዓክታ፡ ሓደ ሓደ ገዘ ደም ዘተሓወሰ፡
- ደኻም፡
- ረስኒ፡
- ብይተ ብይተ ረሓጽ፡
- ምንካይ ክብደት ናይ ሰብኡ።

እዚ ምስ ዘኸወን፡ ብቅልጡፍ ናብ ሕክምና ኪድ፡ዱ።!



ደኻም፡



ረስኒ፡



ብይተ ብይተ ረሓጽ፡



ምንካይ ክብደት ናይ ሰብኡ።



ሰዓል፡



ዓክታ፡ ሓደ ሓደ ገዘ ደም ዘተሓወሰ፡

› ብኸመይ ሓደ ሰብ ብሕመም ዓባይ ሰዓል፡ ቱበር ክሎሲስ፡ ክምተሰክፈ ነረጋግጽ?

ቱበርክሊን ዘተብሃሎ መርፍዕ ብምውጋኦ በተ ነተ ሕመም ዘምጽኦ ቢክይ ተብሃሎ ህዋሳት፡ ባክተርያል ተሰኪፍካ፡ኪ ክምዘሰካ፡ኪ ምፍላጥ ይኸክል ኦዮ። ድሕሪ ሰብስተ ወይ ሃመሽተ መዓሳተ በተ ወጽኢት መርመራ መሰረት ክዓ ምፍላጥ ይኸክል። እዚ ኣገባብ መርመራ ክኣ ቱበርክሊን ብናይ ሰብኡትና ቆርብት ዘግበር መርመራ ተባሂሎ ይፍለጥ፡ ወይውን ብናይ ቀደም ኣጸዋወኣ ክኣ ናይ ትሕተ ቆርብት መርመራ፡ ሚዳንተ መርመራ ተባሂሎ ይፍለጥ። እኩይ ወጽኢት ክዓ ብ ክኢሳታት ሓካይም ጥራሕ ኦዮ ክግበጽ ዘሰዎ።

እኩይ ወጽኢት ናይተ መርመራ፡ ኣወንታዊ ምስ ዘኸወን፡ ራጃ ናይ ሳናቡኡ ክንገብር ኣሎና። እኩይ ወጽኢት ንቡር ምስ ዘኸወን፡ እኩይ ሕመም ኣብ ዘገምታዊ ደረጃ ክም ዘሎ የመልክት። ግበኦ ሕክምና ንምውሳደን ቢክይ ኣብ ጥፍጣፍ ክይህቡ ተወሳኪ መርመራ ፡ ናይ ጥፍጣፍ መርመራ ክኣ ዘዘልና ይኸክል ኦዮ።